



Wat en wanneer op De Groene Hoogte?

Inmiddels ligt er nu voor alle fasen van woonwijk De Groene Hoogte een onherroepelijke omgevingsvergunning voor de bouw van de woningen. Hieronder een overzicht van de verschillende fasen, in volgorde van oplevering.

- Fase 4 (44 woningen): bouw is gestart. Geplande oplevering: 1e kwartaal 2021.
- Fase 2 (27 woningen): bouw is gestart. Geplande oplevering: eind 2021.
- Fase 3 (27 woningen): in verkoop. Geplande start met de bouw: april 2021. Geplande oplevering: 1e kwartaal 2022.

Als fase 3 voltooid is, zijn dan alle woningen gebouwd. Daarna wordt het resterende deel van het park nog woonrijp gemaakt en als het jaargetijde het toelaat ook nog alle aan te brengen beplanting aangebracht. De inrichting van de Frits Koolhovenweg wordt hier dan ook in meegenomen.

Door de droogte van de afgelopen zomer hebben, ondanks het vele watergeven, niet alle nieuwe aangeplante bomen het overleefd. In het plant seizoen zijn deze bomen vervangen, waardoor we hopelijk een groener nieuw jaar tegemoet kunnen zien. ●

Omgevingsvergunning Dorpsplein aangevraagd

Dura Vermeer, de ontwikkelaar van de 19 appartementen en 1 grondgebonden woning op het Dorpsplein heeft daarvoor een omgevingsvergunning aangevraagd. De Alliantie gaat de woningen straks verhuren. Op het moment dat de omgevingsvergunning onherroepelijk is, start de ontwikkelaar met de voorbereidingen van de bouw. Het ontwerp voor de appartementen en woning deelde Dura Vermeer eerder dit jaar met omwonenden tijdens een bijeenkomst in de buitenlucht op het Dorpsplein. ●

Oude Tempel:

In gesprek met omwonenden

Achter Landgoed Oude Tempel is een nieuw gebied met woningen tussen het groen voorzien. In dat geval verandert het Oude Tempel bos. Met inbreng van omwonenden en andere betrokkenen werken we aan een beeldkwaliteitsplan voor dit natuur inclusieve woongebied.

In de periode eind oktober tot begin december 2020 vonden verschillende online bijeenkomsten met omwonenden plaats. We spraken op 26 en 27 oktober eerst met hen over het proces voor Oude Tempel en welke inbreng zij kunnen leveren voor het beeldkwaliteitsplan. Deze eerste gesprekken leverden al heel wat ideeën en kritische vragen op. Die inbreng konden we ook goed gebruiken in onze voorbereiding voor de vervolggesprekken die eind november plaatsvonden. We gingen

toen dieper in op vragen als: Welke type woningen passen hier volgens u? Hoe doen we het beste recht aan natuur en cultuurhistorische waarden? Op welke manier ziet u hier (verkeer)verbindingen? Hoe bieden we ruimte aan genieten van en spelen in het bos? Daarnaast was er ook ruimte voor onderwerpen die u aanvullend ingebracht werden door de deelnemers.



Wethouder Kundic:

“Ik wil iedereen die een bijdrage leverde via de online bijeenkomsten, individuele gesprekken of het participatieplatform, heel

hartelijk bedanken voor hun tijd, energie en waardevolle inbreng! We zijn ieder op onze eigen manier zeer begaan met het landgoedbos Oude Tempel. Daarom ben ik er ook van overtuigd dat we samen tot het best mogelijke plan kunnen komen, dat bijdraagt aan blijvend genieten van bos op deze plek én het duurzaam ontwikkelen van een vitaal Soesterberg!”

Met inbreng van inwoners werken aan een beeldkwaliteitsplan

Met de opbrengst uit de online bijeenkomsten plus de inbreng die omwonenden en betrokkenen leverden via het participatieplatform, wordt door

ons gewerkt aan een concept beeldkwaliteitsplan voor Oude Tempel. Dit concept delen we begin 2021 met omwonenden. Om te laten zien hoe dat eruitziet én om een terugkoppeling en onderbouwing te geven over welke inbreng we wel en welke we niet konden verwerken in het plan. ●

Informatie over het nieuwe woongebied Oude Tempel en de opbrengsten uit het participatieproces is te vinden op www.denkmeecover.nl/oudetempel.nl en www.oudetempel.nl.

“Ik wil iedereen die een bijdrage leverde hartelijk bedanken!”

Omgevingsvisie Soest en Soesterberg

In 2020 werkten we samen met inwoners en ondernemers aan de Omgevingsvisie van gemeente Soest. Hoe zien Soest en Soesterberg er in de toekomst uit? In de Omgevingsvisie leggen we samen vast wat voor een gemeente we willen zijn, hoe we onze gemeente verder willen ontwikkelen en welke keuzes daarbij horen.

Week van de Omgeving

In het najaar organiseerden we de ‘Week van de Omgeving’. Op verschillende locaties hielden we fysieke en - vanwege de coronamaatregelen - digitale workshops over onderwerpen die betrekking hebben op onze leefomgeving. De onderwerpen variëren van ‘Woonruimte voor jong en oud’ tot ‘Energietransitie’.

In november konden inwoners reageren op stellingen, polls en onderwerpen op een speciale website. Net als bij de workshops werd er bij aantal onderwerpen specifiek ingezoomd op Soesterberg. Mede op basis van alle input die we ophaalden uit de samenleving zijn we nu gestart met het uitschrijven van verschillende scenario's voor de

Omgevingsvisie.

Op www.omgevingsvisie-soestensoesterberg.nl vindt u een overzicht van alle workshops, achtergrondinformatie, video's en verslagen. ●



Hier zien we tweede kjoeplocatie voor ons



Dankzij suggesties van inwoners van Soesterberg en anderen hebben we een tweede, concrete kjoeplocatie voor jongeren in Soesterberg op het oog. Het gaat om de locatie direct over het kruispunt van de Rademakerstraat/Kerklaan, in de groenstrook tegen de bomenrand die dit deel van de N237 scheidt.

Hoewel de grond eigendom is van de gemeente Soest, ligt de locatie net op het grondgebied van de gemeente Zeist. Overigens valt ook de eerste locatie, over het viaduct van de A28, net binnen het grondgebied van Zeist. De eigenaar van dit terrein aan de Kampweg, Rijkswaterstaat, heeft onder voorwaarden al toestemming gegeven voor het plaatsen van een kjoep op dit stuk grond. De voorwaarden gaan over het schoonhouden van en toezicht

houden op het terrein door de gemeente Soest en het verkrijgen van de nodige vergunningen.

Hoe nu verder?

We vragen bij de gemeente Zeist beide omgevingsvergunningen aan. In de voorbereiding naar deze aanvragen is er steeds goed overleg geweest met Zeist. Voor beide locaties maken we afspraken met onze buurgemeente over toezicht en handhaving en het ophalen van afval door de gemeente Soest. Voor beide locaties is wel een aanpassing van het bestemmingsplan nodig. Het proces is daarom iets complexer dan voor aanvragen die binnen het bestemmingsplan passen. Toch hopen we met ieders medewerking vanaf de zomer van 2021 de kjoeps in Soesterberg te kunnen plaatsen en onze jongeren hiermee twee geschikte plekken te bieden! ●

Algemene begraafplaats Soesterberg, een prachtige plek

Behalve de katholieke begraafplaats achter de Carolus Borromeuskerk kent Soesterberg ook een, prachtig in het bos gelegen, algemene begraafplaats die door de gemeente wordt beheerd en onderhouden. Deze bomenrijke begraafplaats ligt aan de rand van het dorp, aan de Kampdwarsweg 7 in Soesterberg. Niet iedereen kent deze bijzondere plek. Reden om er dit keer eens extra aandacht aan te schenken.

Historie

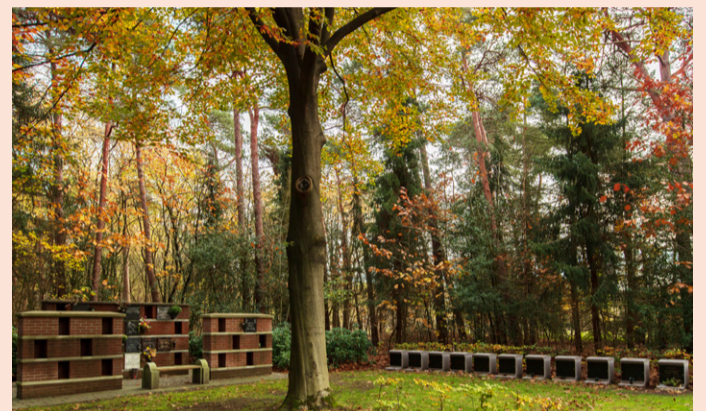
Hoewel de begraafplaats in 1961 is gerealiseerd, stamt de wens voor een algemene begraafplaats al uit 1930. De katholieke begraafplaats had destijds geen ruimte om verder uit te breiden, waardoor mensen voor een laatste rustplaats naar Zeist of verder moesten uitwijken. Los van de beschikbare capaciteit bij de kerk wilden of konden niet-katholieken ook niet altijd op het katholieke kerkhof terecht voor een laatste rustplaats. Omdat veel Soesterbergers ook na hun overlijden wel graag dichterbij hun dorp begraven wilden worden, ging men nadenken over een algemene begraafplaats. Het zou nog ruim 30 jaar duren voordat deze plek uiteindelijk gerealiseerd werd. Natuurlijk was er de oorlog en de wederopbouw van Nederland die veel tijd en aandacht vroeg, maar er was ook de nodige discussie over de inrichting van de begraafplaats. Zo was er bijvoorbeeld het idee om ver-

schillende geloofsovertuigingen een eigen gedeelte op de locatie te geven. Uiteindelijk is dit idee ook weer losgelaten en kon ver na de oorlog de begraafplaats gerealiseerd worden. In 1994 is een urnenmuur gebouwd, waarna in latere jaren ook een vak voor urnengraven en as verstrooiing is verschenen.

Beheer en onderhoud

Zoals eerder genoemd, is het beheer en het onderhoud van de begraafplaats in handen van de gemeente. De afgelopen tijd hebben de beheerders op verschillende plekken nieuwe beplanting aangebracht. We kiezen hierbij steeds meer voor planten die beter tegen langdurige droogte kunnen. Daarnaast is er groot onderhoud aan het bosplantsoen gepleegd en kreeg de begraafplaats met bloembakken bij de ingang een wat fleuriger aanzien. In een volgende In Uitvoering laten we de beheerders aan het woord. Want wat betekent het werken op een begraafplaats als deze eigenlijk? •

Heeft u vragen of wilt u meer informatie? Dan kunt u mailen naar begraafplaatsadministratie@soest.nl, contact opnemen via 035 - 609 34 11 of een bezoek brengen aan www.soest.nl/begraafplaatsen. De beheerders van de begraafplaats zijn ook telefonisch bereikbaar via 06 - 51 98 89 97 of 035 - 602 62 97



Samen met inwoners ontwerpen we mooie en uitdagende speelplekken

Samen met inwoners denken we na over uitdagende speelruimte voor kinderen in onze gemeente. Hieronder geven we een update over de speelplekken waaraan op dit moment of binnenkort gewerkt wordt.

Herinrichten speelplek Gemini (inclusief klimaatbestendig maken door het afkoppelen van regenwater)

Het plan voor de speelplek, dat we in overleg met bewoners maakten, is klaar. Daarnaast geven bewoners bijna allemaal toestemming om ook het dak van hun woning af te koppelen van de riolering, zodat het regenwater opgevangen wordt in de bodem in plaats van afgevoerd. De werkzaamheden voor het herinrichten van de speelplek worden nu aanbesteed. Uitvoering is gepland in januari 2021. Dat is wat later dan we eerder dachten omdat er vervuilde grond in de bodem zat en deze eerst gesaneerd moest worden.

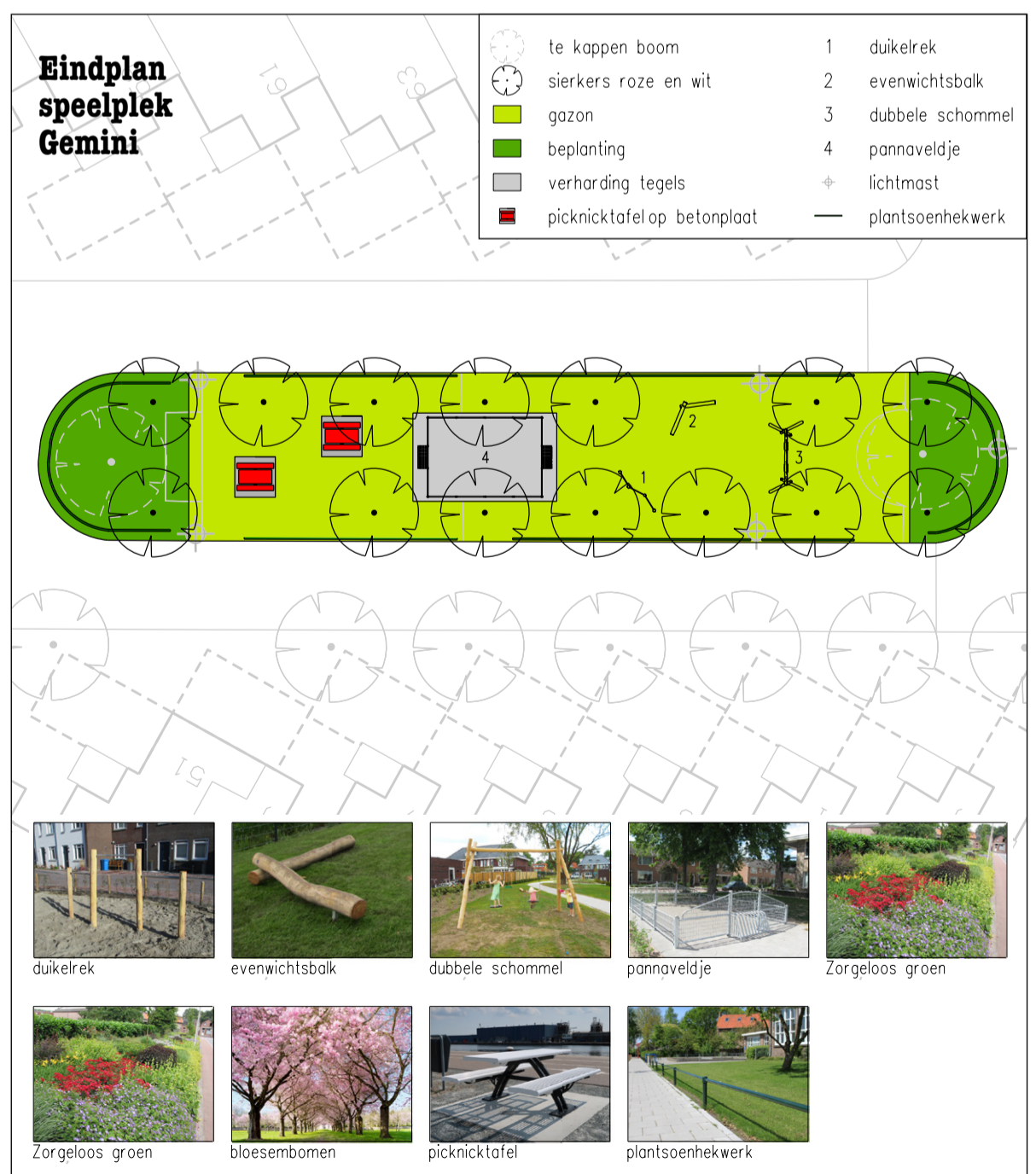
Nieuwe speeltoestellen op Mercury

Voor de nieuwe speeltoestellen maakten we drie varianten die we deelden met omwonenden. Zij kunnen hun voorkeur aangeven. De speeltoestellen uit de variant met de meeste voorkeurstemmen laten we plaatsen. In januari 2021 verwachten we de speeltoestellen te kunnen plaatsen. Daarna aan alle kinderen in de buurt: lekker buiten spelen!

Herinrichten speelplek Bakkeneslaan en speelplek in parkje Postweg

Deze plekken moeten nog even geduld hebben, maar worden uiteindelijk ook een stuk mooier! Net als bij Mercury willen we hiervoor straks drie varianten voorleggen aan omwonenden. Zodra het zover is, krijgen omwonenden hierover bericht. De speelplek in het parkje Postweg maakt overigens onderdeel uit van een groter geheel, namelijk het herinrichten van de Postweg zelf. •

//////
 'Na de uitvoering zeggen we tegen alle kinderen in de buurt: lekker buiten spelen!'



Nieuw: Stichting Samen voor Soesterberg

Nadat de vliegbasis is gesloten heeft Soesterberg, na jaren van stilstand, weer een nieuw toekomstperspectief. Er wordt volop gebouwd in het dorp en het aantal inwoners neemt weer toe. Het voorzieningenniveau en het aanbod van sociaal-culturele activiteiten houden daarmee helaas nog geen gelijke tred. Ook de score over de tevredenheid van de leefomgeving in Soesterberg laat nog te wensen over. Om daar wat aan te doen, nam een groep positief betrokken Soesterbergers het initiatief voor oprichting van de nieuwe stichting Samen voor Soesterberg.

De stichting is ervan overtuigd dat sociaal-culturele activiteiten binnen de groeiende dorpsgemeenschap voor meer samenhang kunnen zorgen en ook een positieve bijdrage kunnen leveren aan de tevredenheid van de inwoners over de leefomgeving. De stichting wil daarom die activiteiten stimuleren en deze financieel ondersteunen. De stichting was graag nu van start gegaan, maar gelet op de beperkende corona-maatregelen is dat uitgesteld. In deze coronatijd kan er natuurlijk al wel nagedacht worden over wat voor activiteiten we graag zouden willen als de beperkingen zijn opgeheven. En als het weer kan, zetten we die ideeën graag om naar acties, aldus de stichting.

Samen Soesterberg

Stichting Samen voor Soesterberg:

"Roepen dat er te weinig gebeurt in het dorp is makkelijk, maar het wordt pas beter als we er met zijn allen ook wat aan doen. Dus bereid u voor, dan kunnen we zodra het weer mogelijk is vliegend van start en samen werken aan een nieuw elan voor ons dorp!" ●

Afspraak maken met burgemeester of wethouder?

Wilt u iets bespreken met de burgemeester of één van de wethouders? Maakt u gerust een afspraak via het bestuurssecretariaat (035) 609 34 11. Op www.soest.nl vindt u wie verantwoordelijk is voor welke onderwerpen. ●

Van A naar B in Soesterberg Herinrichting hoofdwegen

Herinrichting hoofdwegen

De komende jaren richten we de hoofdwegen in Soesterberg opnieuw in. Dat zijn de Veldmaarschalk Montgomeryweg, Postweg, Kampweg, Banningstraat, Oude Tempellaan en Kamerlingh Onneslaan. U las er ook al over in de vorige uitgave. We begin-

nen met de Veldmaarschalk Montgomeryweg en de Postweg. Doel hiervan is dat de inrichting van de wegen straks past bij de maximumsnelheid van 30 km/uur. Daarnaast willen we de lanenstructuur in Soesterberg versterken. Wensen en ideeën van omwonenden voor de nieuwe inrichting van deze

straten verwerken we in een concept ontwerp. Waar mogelijk, combineren we de herinrichting van wegen met ondergrondse werkzaamheden aan riolering en kabels en leidingen. Hierdoor ligt de weg maar één keer open waardoor u minder overlast heeft en wij kosten besparen.

wordt en daarna de wegen en straten worden aangepakt. De bouwactiviteiten rond de Postweg en de Veldmaarschalk Montgomeryweg zijn inmiddels zo goed als gereed. Met die twee wegen gaan we daarom in eerste instantie van start. De start van de werkzaamheden aan de Postweg en de Veldmaarschalk Montgomeryweg verwachten we halverwege 2021. ●

Inmiddels leest u meer over deze werkzaamheden en de werkzaamheden aan andere straten in Soesterberg op www.denkmeeover.nl/infrasoesterberg. Daar vindt u ook informatie over de manier waarop u mee kunt denken over ontwerpen of hoe u in contact komt met de verantwoordelijke projectleider.



Het verbeteren van de wegen en straten komt voort uit het Masterplan Soesterberg. Daarin staat dat we naast het bouwen van nieuwe woningen en straten die daar goed bij passen. Dat zorgt voor goede doorstroming van verkeer en verkeersveiligheid. De volgorde daarbij is dat er eerst gebouwd

We beginnen het nieuwe jaar met iets moois...

Want in januari 2021 ontvangt u de jubileum uitgave van de In Uitvoering. Een extra dikke en feestelijke informatiekrant over 10 jaar Masterplan Soesterberg. Inwoners, initiatiefnemers, ambtenaren en andere betrokkenen vertellen over de ontwikkeling van het dorp in de afgelopen jaren. Mis hem niet! ●

Meer online mogelijkheden: Op de hoogte blijven en meedoen

We doen er alles aan om inwoners zo goed mogelijk te bereiken. En vooral nu moeten we het naast print, zoals de Informatiepagina in de Soester Courant en bewonersbrieven, ook hebben van online middelen (via internet).



Participatieplatform: meedenken en meedoen met projecten in Soest en Soesterberg. www.denkmeeover.nl



Informatiepagina www.soesterberg.nu/gemeente-soest
www.soesterberg.nu
Onafhankelijk online nieuws door- en voor Soesterberg

We hadden natuurlijk al onze website www.soest.nl. Een bron van informatie als het om onze dienstverlening gaat. U leest er daarnaast onze officiële persberichten en de aanvragen en besluiten die de gemeente neemt op bijvoorbeeld een nieuw bestemmingsplan, een vergunning voor een evenement,

verbouwing of het kappen van een boom. Ook op social media (Facebook, Instagram en Twitter) zijn we alweer een hele tijd actief.

We hebben onlangs twee nieuwe online kanalen toegevoegd. De eerste is onze gemeentelijke pagina op www.soesterberg.nu. Met deze betaalde gemeentepagina benutten we de mogelijkheid om u als Soesterberger nog beter te informeren over zaken die ook voor u of juist voor u waardevol zijn. We proberen deze online pagina uit tot en met maart 2021. Daarna bekijken we of het gebruik van deze pagina voor Soesterbergers voldoende waarde heeft om het te blijven gebruiken.

Het tweede nieuwe online kanaal is ons participatieplatform www.denkmeeover.nl. U kunt hierop meedenken en meedoen met projecten in Soest en Soesterberg. U kunt zich daar bijvoorbeeld aanmelden voor online bijeenkomsten, video presentaties bekijken of stemmen op een ontwerp voor een weg of bijvoorbeeld speelplek. Het project Oude Tempel had afgelopen jaar de primeur op het platform. ●



Officierscasino

Ontwikkelcombinatie Schavast en IQNN Development heeft dit jaar de plannen voor het Officierscasino voorbereid en een start gemaakt met de bestemmingsplanprocedure. In het Rijksmonument en de aangrenzende bebouwing komt een zorginstelling. Op het voormalige sportveld wordt een appartementengebouw met huurwoningen gerealiseerd. De combinatie van wonen en zorg biedt een duidelijke meerwaarde. Het wonen in een monumentale, parkachtige omgeving is aantrekkelijk voor een breed publiek. Maar juist door de combinatie met zorg is deze locatie ook zeer geschikt voor mensen die hier, met ondersteuning vanuit de zorginstelling, langer zelfstandig kunnen blijven wonen. Inmiddels zijn over de plannen de eerste online gesprekken met omwonenden gevoerd. ●



'In Uitvoering' is een uitgave van de Gemeente Soest